

## Inhoud Helpbestand

Dit helpbestand heeft betrekking op de versie vanaf 2012.  
Belangrijke onderwerpen gelden ook voor de zgn klassiek versie m.u.v. kaartbeheer

Op onze site staan ook nog een aantal handige tips zie [www.wpgps.com/faq.html](http://www.wpgps.com/faq.html).

In deze help worden de volgende onderwerpen behandeld

1. Snel aan de slag.  
Hoe u in 15 minuten het programma gebruiksklaar heeft
2. Instellingen van het programma.  
Notaties, eenheden, instellen en koppelen gps (AIS ontvanger) en kaarten. Daarnaast importeren en exporteren van bestanden: routes, tracks en waypoints
3. Routes, waypoints en tracks.  
Het maken, wijzigen en opslaan van routes en waypoints en tracks.
4. Kaarten en plotten (zien waar je vaart)  
Hoe kiezen van de juiste kaart, kaartbeheer en het gebruiken van ingescande kaarten.  
Plotten is zien waar je vaart.

Wij hebben ook een aantal instructievideo's gemaakt.  
Die kunt u vinden op het kanaal [datacharter van Youtube](#)  
>>>

## Hoofdeigenschappen van Waypointsgps

- Realtime stroomgegevens. Ook koppeling met Quicktide
- Ondersteuning AIS
- Grib bestanden
- Foto's van havens
- Overlay van boeien, bruggen en sluisen
- Overzicht van havens inclusief luchtfoto's
- Ondersteuning gribweerbestanden
- Overzicht van alle Marrekrite aanlegplaatsen
- Gratis basiskaarten gebaseerd op de 1800 serie
- Optioneel kaarten van de 1800 serie, kaarten van de Engelse Hydrografische Dienst, de Duitse Hydrografische Dienst (BSH), Imray en van NV-Verlag ( vooral kaarten van Denemarken)
- Binnenland: topografische kaarten schaal 1 :25000, Staande mast route, Grote rivieren en nog meer

---

## Hoofdstuk 1

# Snel aan de slag

---

In 15 minuten is het programma gebruiksgereed

### Installatie van het programma

Plaats de CD/DVD. De installatie zal automatisch starten. Indien niet, dubbelklik het bestand launcher.exe op de CD.

Als u het programma gedownload heeft dubbelklikt u het setup bestand.

### Instellingen

Ga naar Menu Bestand Instellingen: geef uw algemene voorkeuren op bij het tabblad algemeen. Bij het tabblad Communicatie 'sluit' u uw GPS ontvanger aan en eventueel de AIS ontvanger/transponder. Dat hoeft u maar een keer te doen.

### Niet Varend

Kies een kaart via de knoppenbalk. U kiest eerst de groep en dan de individuele kaart die u wilt zien. U kunt de kaart met de muis verschuiven tot er weer een andere kaart komt.

Routepuntes zet u door dubbel te klikken. Waypoints via de rechtermuisknop.

### Varend

Zet tracken aan via Menu tracken. Start communicatie of via de knoppenbalk. Zet volg eigen positie aan als u de kaart mee wilt laten bewegen. Activeer een waypoint of routepunt als bestemming via rechtsklikken.

---

## Hoofdstuk 2

# Instellingen

---

In dit hoofdstuk gaan we in op de instellingen van het programma: eenheden, communicatie met de instrumenten (w.o. GPS), instellingen voor vormgeving en AIS instellingen. In principe hoef je dit maar een keer te doen.

Verder aandacht voor import en export van bestanden: routes, tracks en csv waypointsbestanden. Aparte aandacht voor het versturen van gegevens naar de GPS ontvanger en omgekeerd

Het instellingmenu benadert u via Bestand Instellingen of via de knoppenbalk

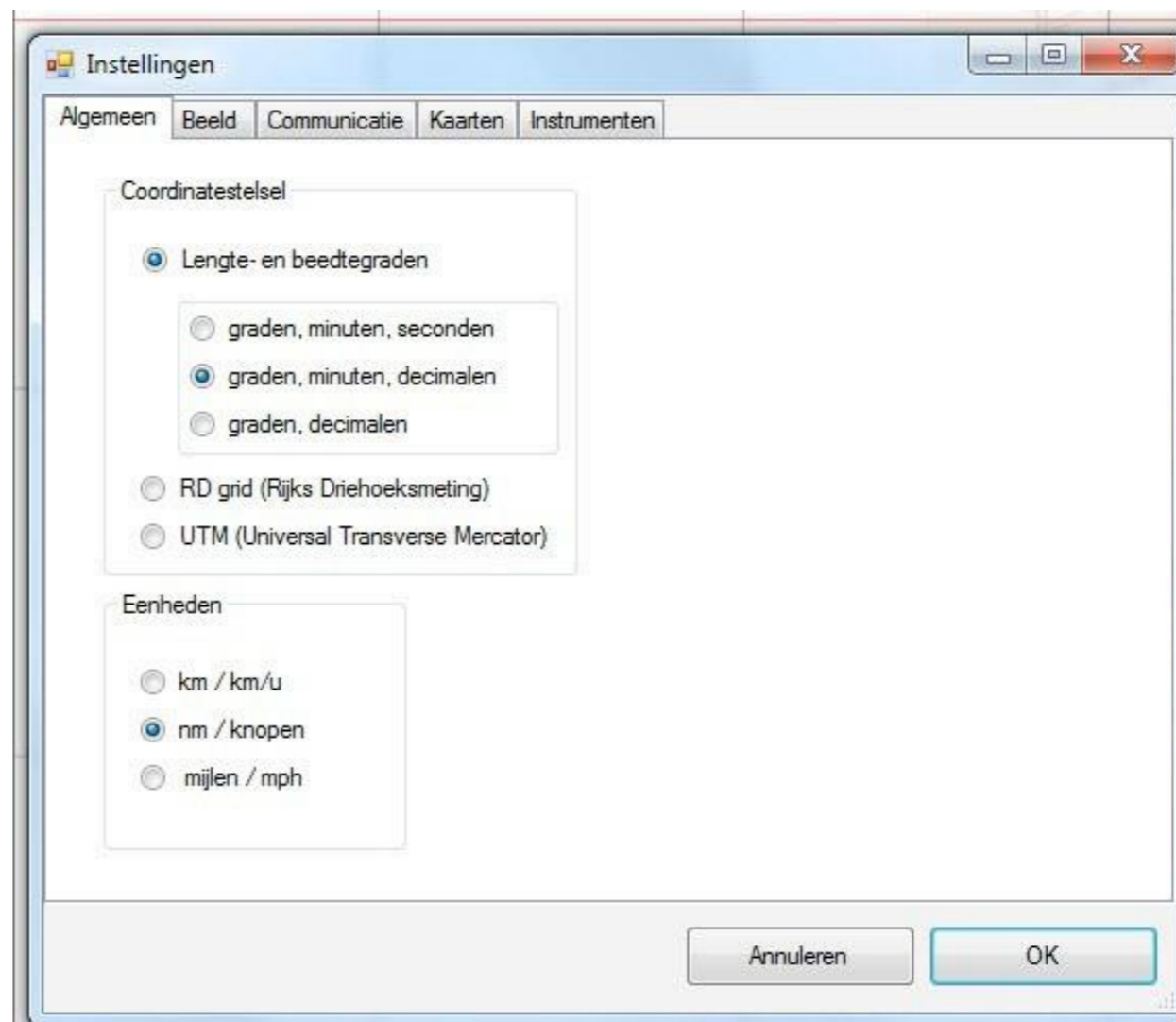
## ALGEMEEN

Hier kunt de algemene instellingen van het programma aanpassen.

Kies voor lengte en breedte graden, minuten, decimalen. Dat is ook de notatie van de 1800 serie.

Werkt u met topokaarten dan is het handiger met het RD grid te werken.

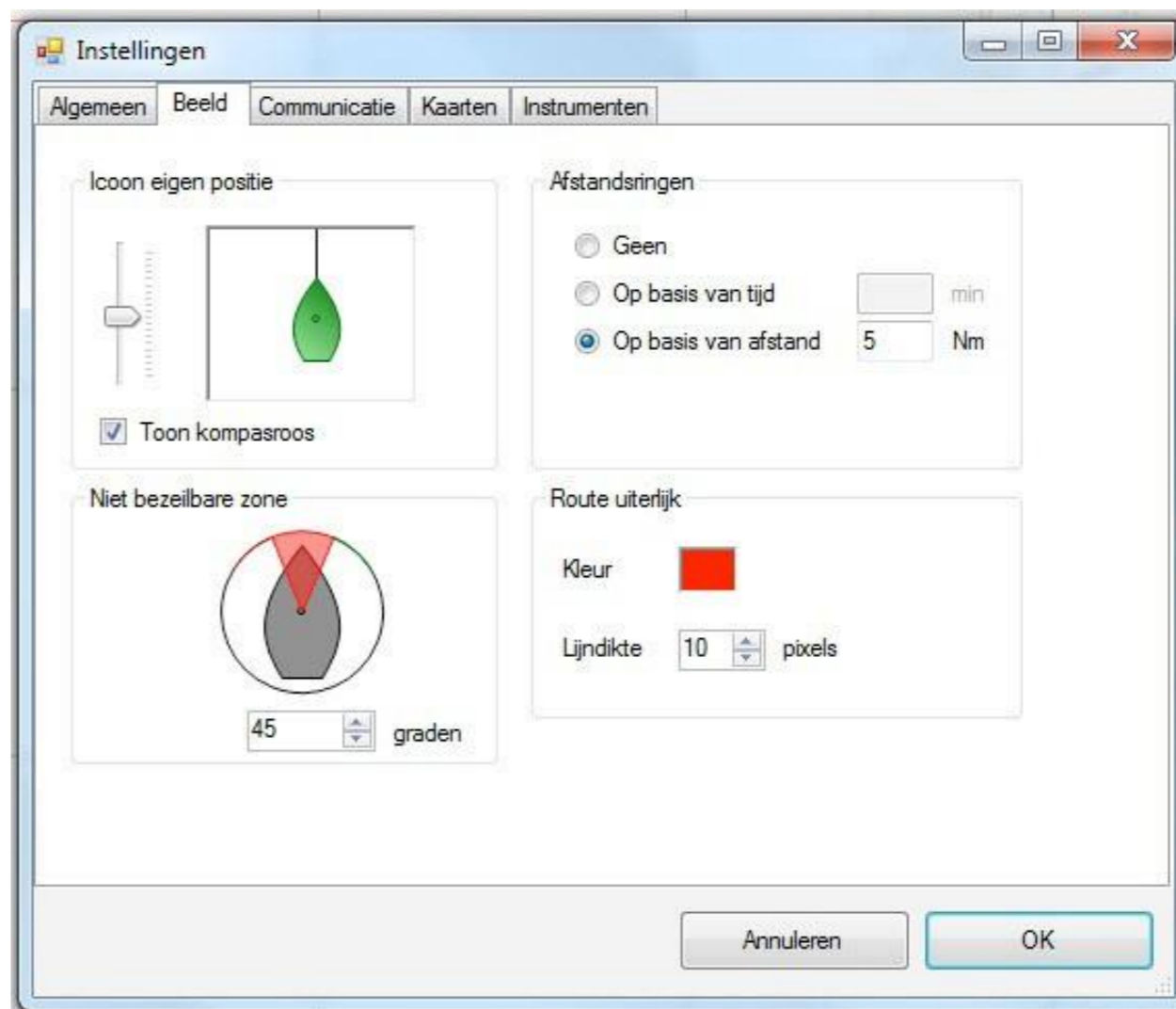
Klik op de gewenste eigenschap en vervolgens op OK



## BEELD

Hier kunt u aangeven hoe het beeld op de kaart eruit moet zien.

De grootte van het schip op het scherm  
Kompasroos  
Afstandsringsen  
Uiterlijk van de route





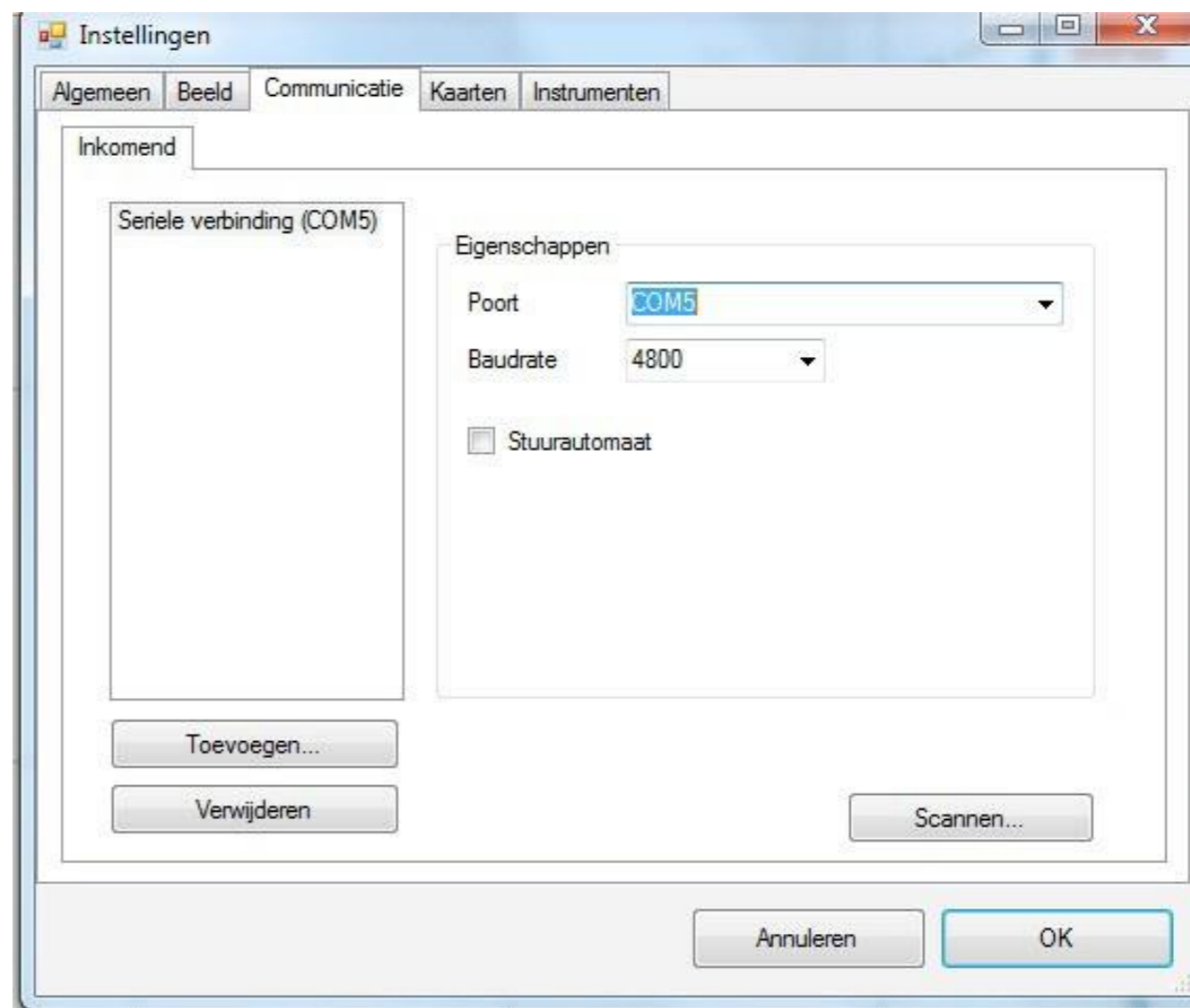
## COMMUNICATIE AANSLUITEN INSTRUMENTEN

Aansluiten van de [GPS](#) via Bestand>Instellingen en dan het tabblad Communicatie

- Verbind de gps ontvanger met de computer. Als het een USB aansluiting is gebruik dan altijd dezelfde ingang/poort.
- Kies voor scannen. Het programma gaat op zoek naar aangesloten poorten. Lukt het om een of andere reden niet kies dan voor 'Toevoegen' Kies voor een USB GPS de poort waar 'prolific' bijstaat
- Nadat de GPS is gevonden zie afbeelding drukt u op OK. Voor een GPS ontvanger is de baudrate meestal 4800.
- Heeft u ook een AIS ontvanger of transponder aangesloten op uw computer dan dient u de baudrate op 38400 te stellen
- De instellingen blijven bewaard, dus u hoeft dit maar een keer in te stellen

Heeft u een van de nieuwere Garmin GPS ontvanger met usb aansluiting probeer dan via het tooltje **gpsgate** van het bedrijf Franson verbinding te maken.

Zie ook [youtube film](#)





## INSTRUMENTEN AIS

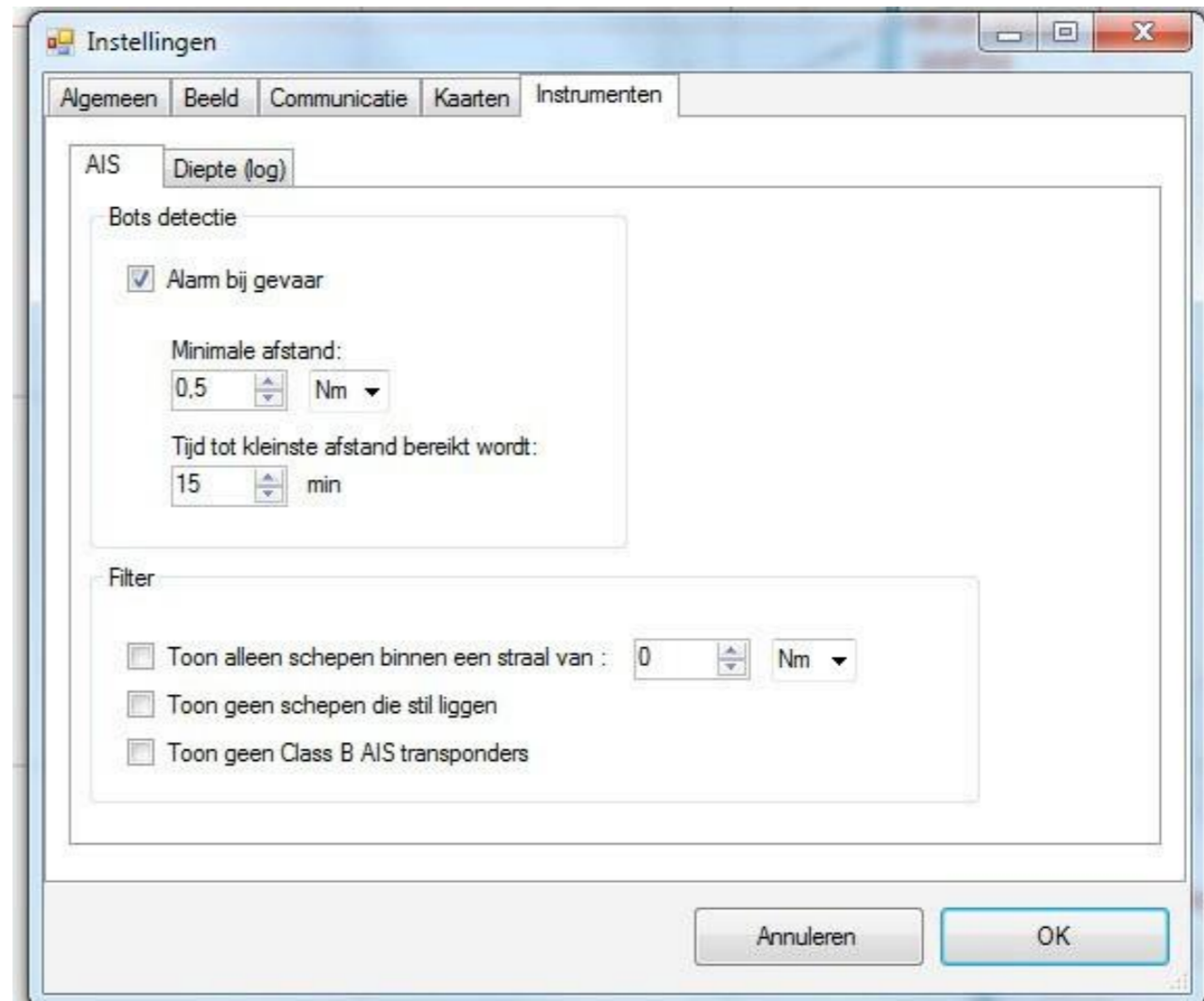
WaypointsGPS ondersteunt standaard AIS

Het enige wat u moet doen is de AIS ontvanger of transponder aansluiten op de computer. Dat is een kwestie van het kiezen van de juiste poort. Zie instellingen communicatie.

Is de poort gevonden dan stelt u de baudrate in op 38.400.

Als u vaart ziet u de schepen die uitzenden met hun naam, snelheid, richting en nog andere kenmerken.

In het instellingen scherm kunt u aangeven welke schepen u wilt zien en hoe u de botsdetectie wilt instellen. Op het screenshot op de volgende pagina ziet u de 'gevaarlijke' schepen in het rood. Hieronder: in de linker balk worden de schepen die uitzenden aangegeven. Als u dubbelklikt op de naam ziet u de scheepsgegevens  
Zie ook you tube: <http://bit.ly/wZeTay>

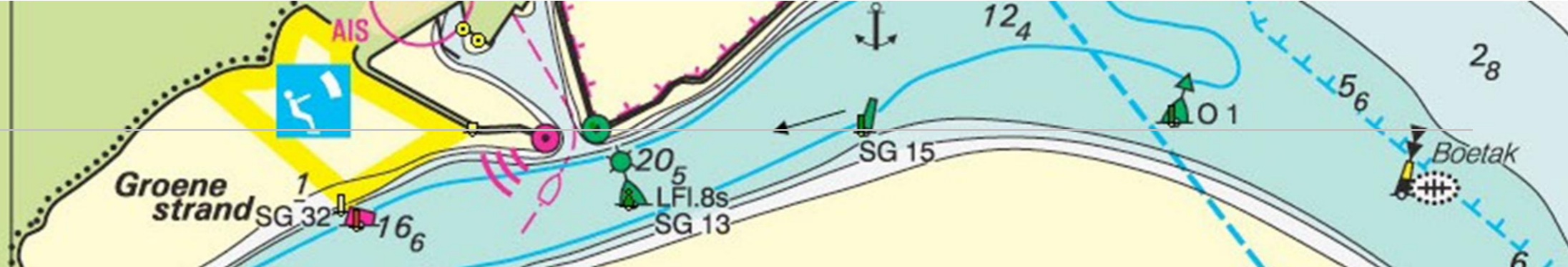


Naam	CPA	TCPA
PONT 7	0,07 km	0,0 min
VROUWE NEEL...	0,63 km	0,0 min
244710660	0,67 km	0,0 min
244700846	0,91 km	0,0 min
244670638	1,81 km	0,0 min
211523460	1,84 km	0,0 min



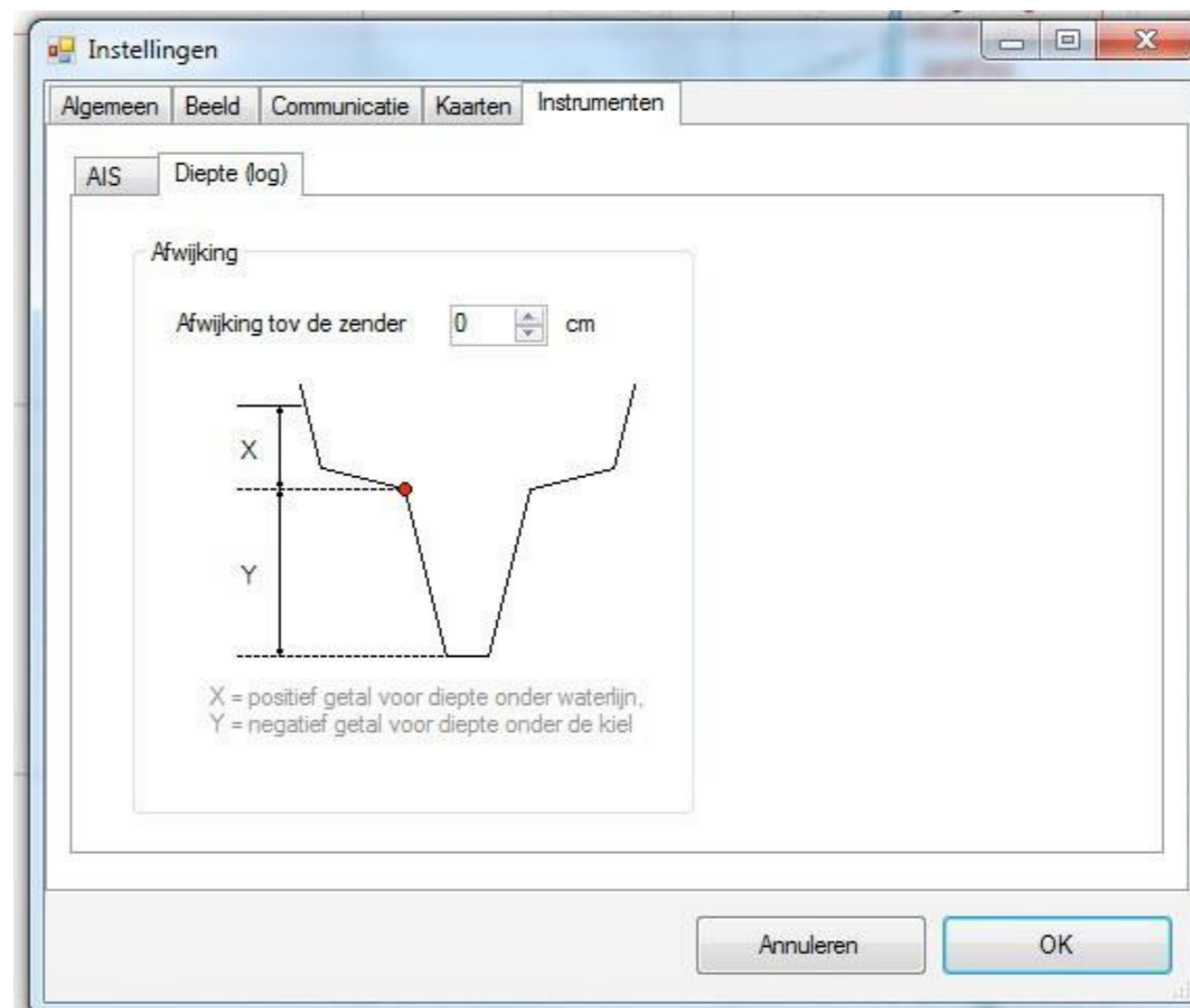


R D E R



## INSTRUMENTEN DIEPTEMETER

Via het tweede tabblad kunt u de offset voor de aangesloten dieptemeter instellen.





## BESTANDSFUNCTIES EN NACHTSCHERM

U kunt in het programma gegevens van de computer in het programma/GPS importeren en omgekeerd exporteren.

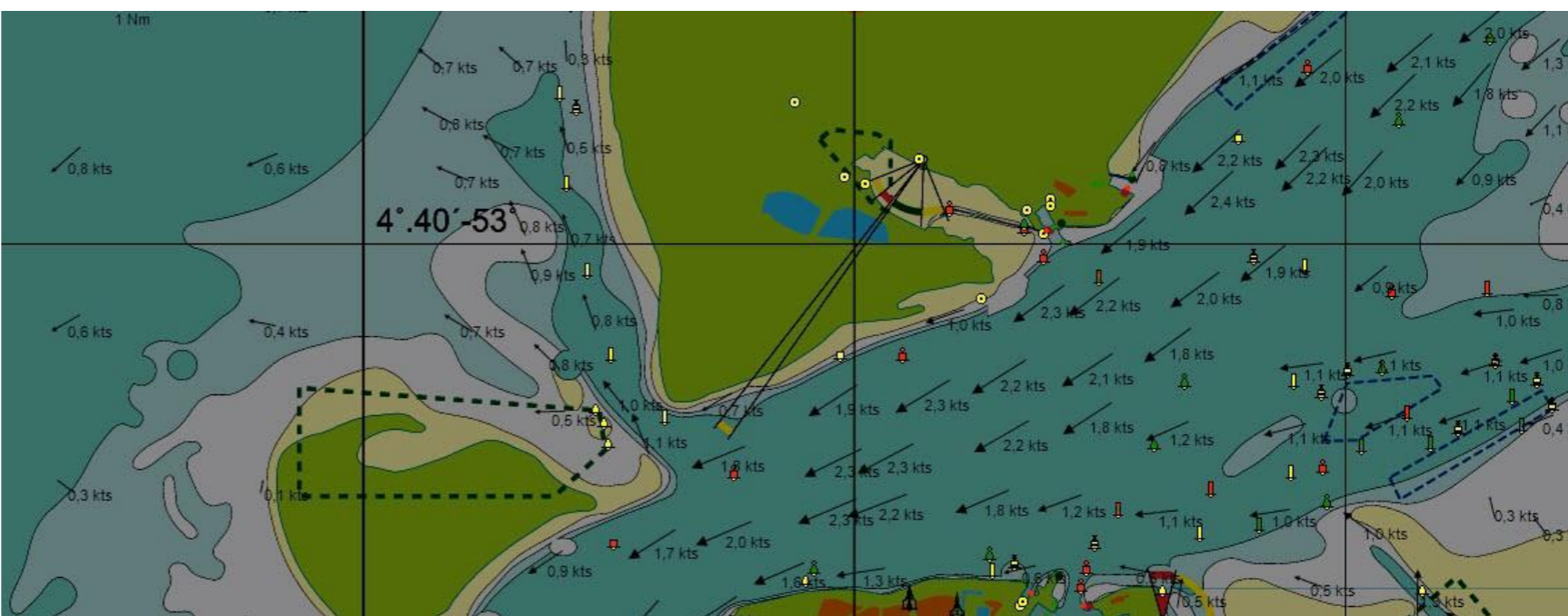
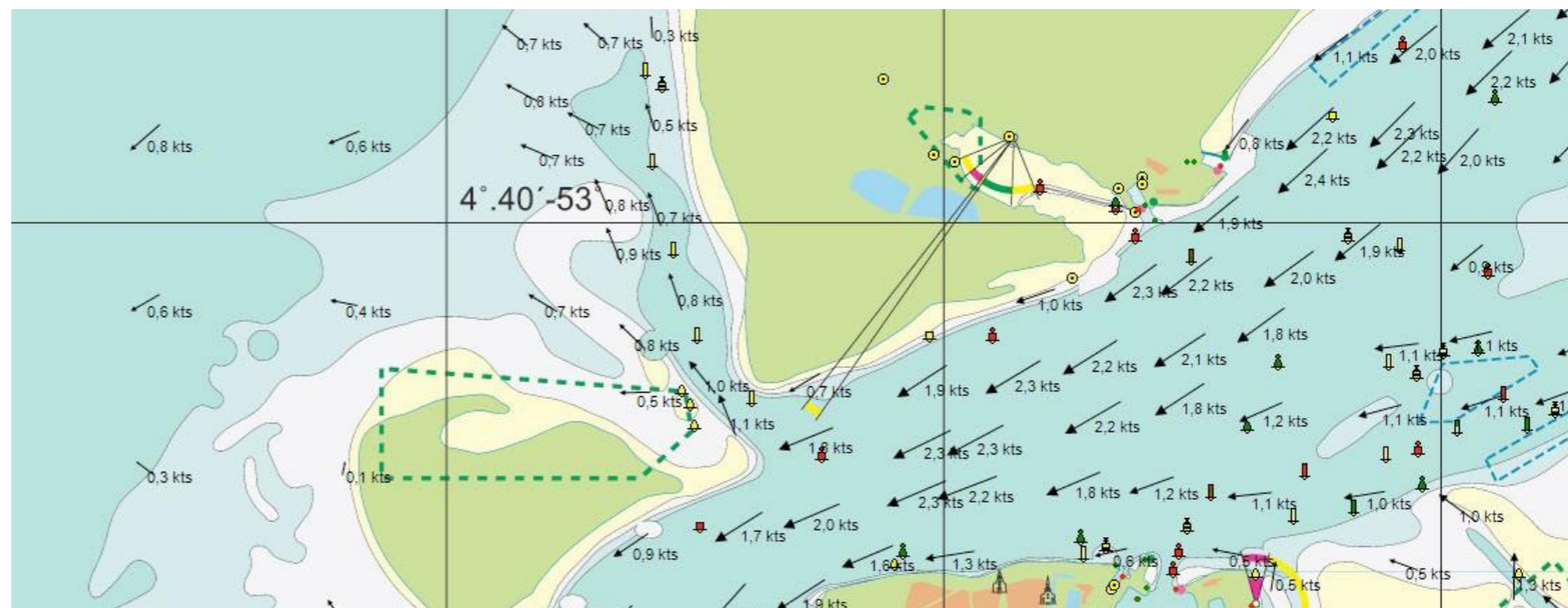
Dat gaat via het Menu Bestand Import en Export

U kunt daarmee opgeslagen routebestanden, trackbestanden en waypointsbestanden in het programma inlezen.

Ondersteund wordt ook het **gpx formaat**, de standaard voor gps gegevens uitwisseling. GPX bestanden kunt u vaak rechtstreeks in uw GPS ontvanger inlezen of via een hulpprogramma als **easygps**

In Waypointsgps kunt u ook gegevens rechtstreeks van en naar uw GPS ontvanger zenden. Volg daarbij de wizard die in het programma is opgenomen.

Het nachtscherm kunt u instellen via Beeld nachtscherm. Een voorbeeld ziet u hiernaast



## Hoofdstuk 3

---

# Routes, waypoints en tracks

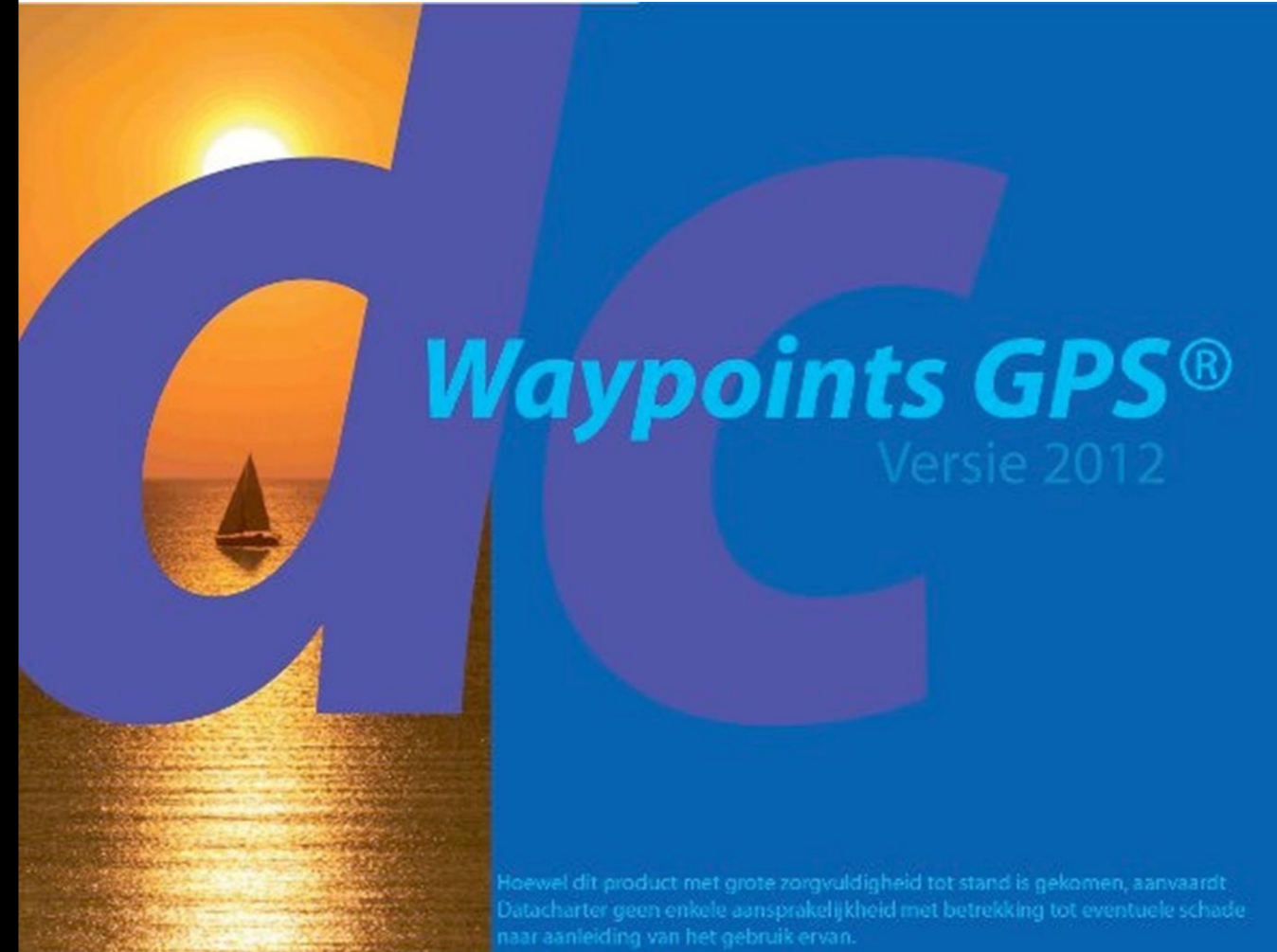
---

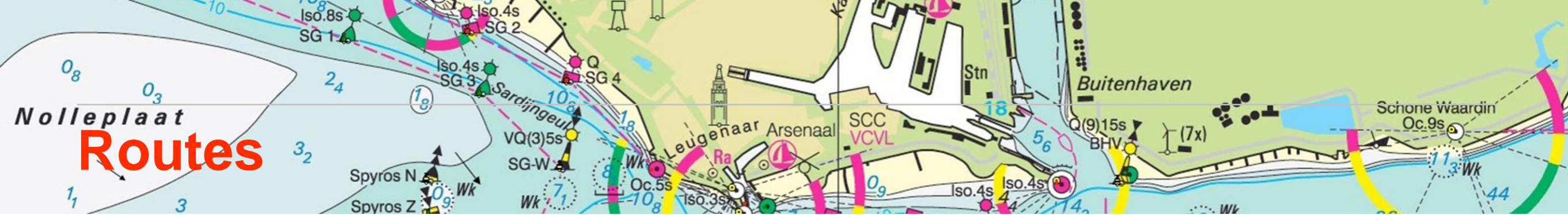
### Overzicht

Maken van routes, wijzigen en opslaan.

Zetten van waypoints, bepalen van eigenschappen en bewaren.

Tracken: tracken aanzetten en bewaren





## ROUTE

U maakt een routepunt door met de linker muisknop dubbel te klikken. De routepunten worden automatisch verbonden. Als u een routepunt op een boei zet wordt de naam van de boei overgenomen.

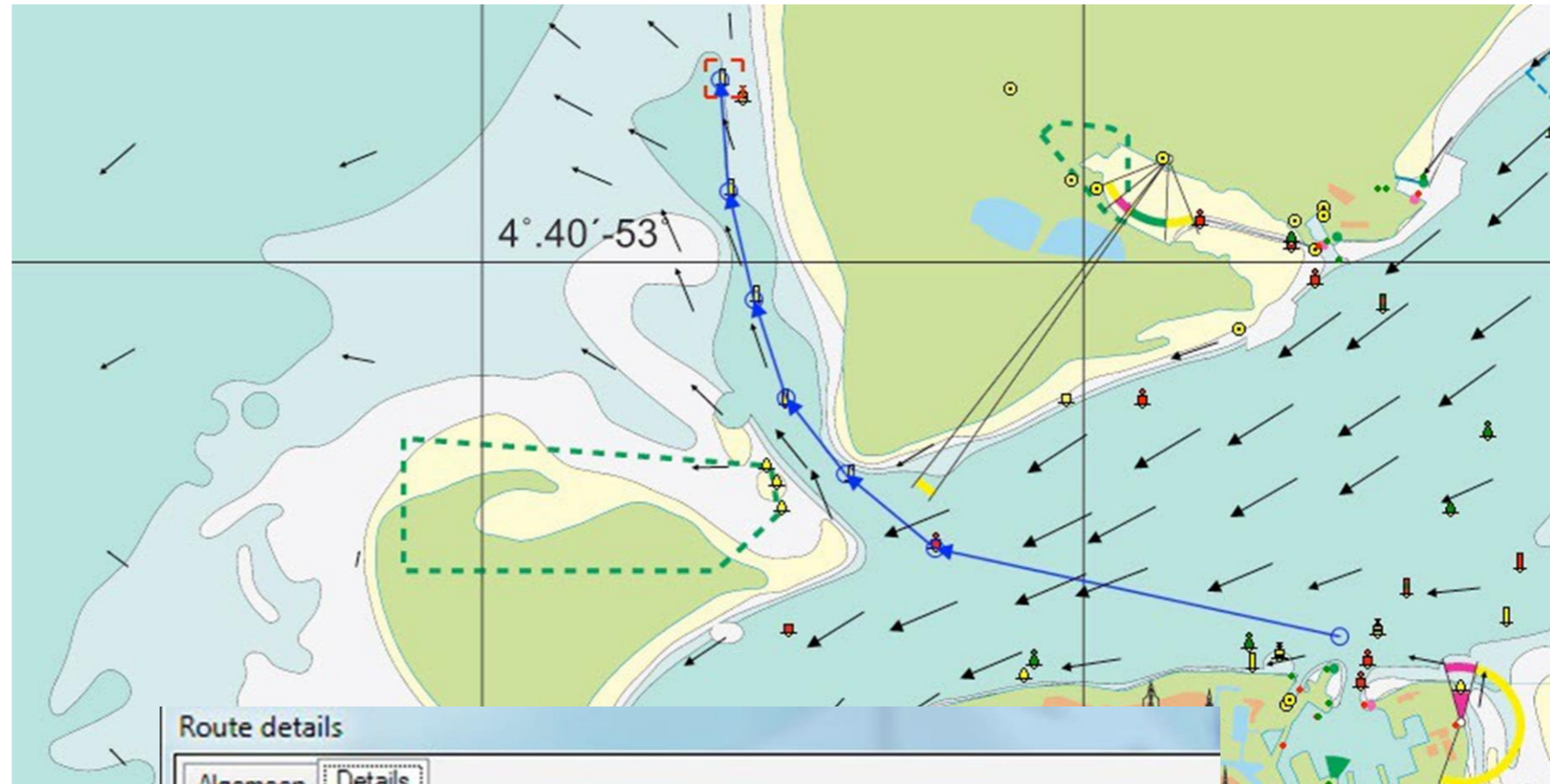
Druk met de linker muisknop op een routepunt en u ziet de afstand en de koers naar het volgende routepunt.

U kunt een routepunt verplaatsen en verwijderen.

Routes kunt u opslaan in mijn routes, omkeren en wissen. Routes kunnen ook omgezet worden naar individuele waypoints.

Openen van een route gaat via mijn routes. Een bestaand routebestand (rte extensie) op uw computer (van een vorige versie) opent u via Bestand>Import>van Bestand. De route wordt dan geplaatst bij mijn routes

Zie screenshot op de volgende pagina  
Zie ook het [youtubefilmpje](#)



### Route details

Algemeen		Details				
Naam	Nr	Breedte	Lengte	Koers	Afstand	Tot. afst...
WPT01	1	52°58.101 N	04°47.141 E	-	-	-
T 2	2	52°58.543 N	04°43.789 E	282	2,07 nm	2,07 nm
MG-H	3	52°58.917 N	04°43.042 E	310	0,59 nm	2,66 nm
MG-G	4	52°59.300 N	04°42.535 E	321	0,49 nm	3,15 nm
MG-F	5	52°59.793 N	04°42.282 E	343	0,52 nm	3,67 nm
MG-E	6	53°00.346 N	04°42.056 E	346	0,57 nm	4,24 nm
MG-D	7	53°00.898 N	04°42.000 E	356	0,55 nm	4,79 nm

- Opslaan route
- Opslaan route als..
- Export naar bestand...
- Sluiten route
- Mijn routes...
- Omdraaien
- Naar waypoints omzetten

1 Nm

Gehele route

Route details

Nr	Naam	Breedte	lengte	Koers	Afstand	Tot. afst...
8	VG 2	52°59.070 N	0457.068 E	313	1.4 nm	4.5 nm
9	LW	52°59.546 N	04°55.905 E	304	0.8 nm	5.3 nm
10	M24 8...	52°59.784 N	0455.398 E	308	0.4 nm	5.7 nm
11	GvS 6	52°59.716 N	0451.044 E	269	2.6 nm	8.3 nm
12	GvS 4	52°59.784 N	04°50.387 E	280	0.4 nm	8.7 nm
13	T13	53°00.747 N	04°50.574 E	7	1.0 nm	9.7 nm
14	T17	53°01.733 N	0452.282 E	46	1.4 nm	11.1 nm
15	T12	53°02.243 N	04°51.513 E	318	0.7 nm	11.8 nm
16	O5 3	53°02.333 N	0451.325 E	309	0.1 nm	12.0 nm

Route van den Oever naar Oude Schild. In het midden het routedetailscherm

# Waypoints

## WAYPOINTS

Standaard komt WaypointsGPS met een aantal vaste punten. Belangrijkste is de boeien, maar verder ook bruggen, sluisen, jachthavens en marrekrite plaatsen enz. enz. U kunt deze inschakelen door op het vakje links te klikken. Om tekst er bij te krijgen klikt u op de T in de knoppenbalk.

U zet een waypoint door in de kaart met de rechter muisknop te klikken. Er verschijnt dan een schermje waarin u de gegevens van het waypoint kunt invullen.

Waypoints beheert u via 'mijn waypoints'. U kunt groepen aanmaken en verwijderen. U kunt ook individuele waypoints verwijderen.

Waypointsgroepen kunnen geëxporteerd of geïmporteerd worden als CSV bestand of gpx bestand.

The screenshot displays the 'Waypoints' management interface. On the left, a tree view shows various waypoint categories: 'Vaste punten' (Fixed points) and 'Eigen punten' (Own points). Under 'Vaste punten', there are sub-groups like 'Tonnen\_Binnenland2010', 'Bruggen', 'KMPalen', 'sluizen', 'Diepte (dm)', 'Jachthavens', 'Marrekrite', 'Marrekrite 2010', 'Molens', 'Plaatsen', 'Trailerhelling', 'Havens', 'Boeien0715', 'VIN Bruggen', 'VIN Jachthavens', 'Getijde', 'Ondiepten', and 'Referentiestations'. Under 'Eigen punten', there are 'Algemeen', 'BaZ Waypoints (40Naam)', 'BaZ Waypoints nieuw (4', 'Waypoints GPX 220212', and 'Molens'. The 'Boeien0715' group is expanded, showing a list of individual buoys with checkboxes and icons. The icons represent different buoy types: normal (Rood/Groen), with light (Rood/Groen met licht), long-throw (Rood/Groen langwerpig), cardinal (Cardinaal Noord/Zuid/Oost/West), survey (Verkenningston), separation (Scheidingston), and special (Paal, Geel Stomp, Geel Spits, Geel langwerpig, Vast Licht Rood, Vast Licht Groen).

# Tracks



## TRACKS

Als u aan het varen bent kunt u wat u vaart vastleggen. Dat heet de track.

Als de communicatie gestart is kunt u via menu Tracken Track opnemen aanvinken. Er zal een rode lijn achter het schip verschijnen.

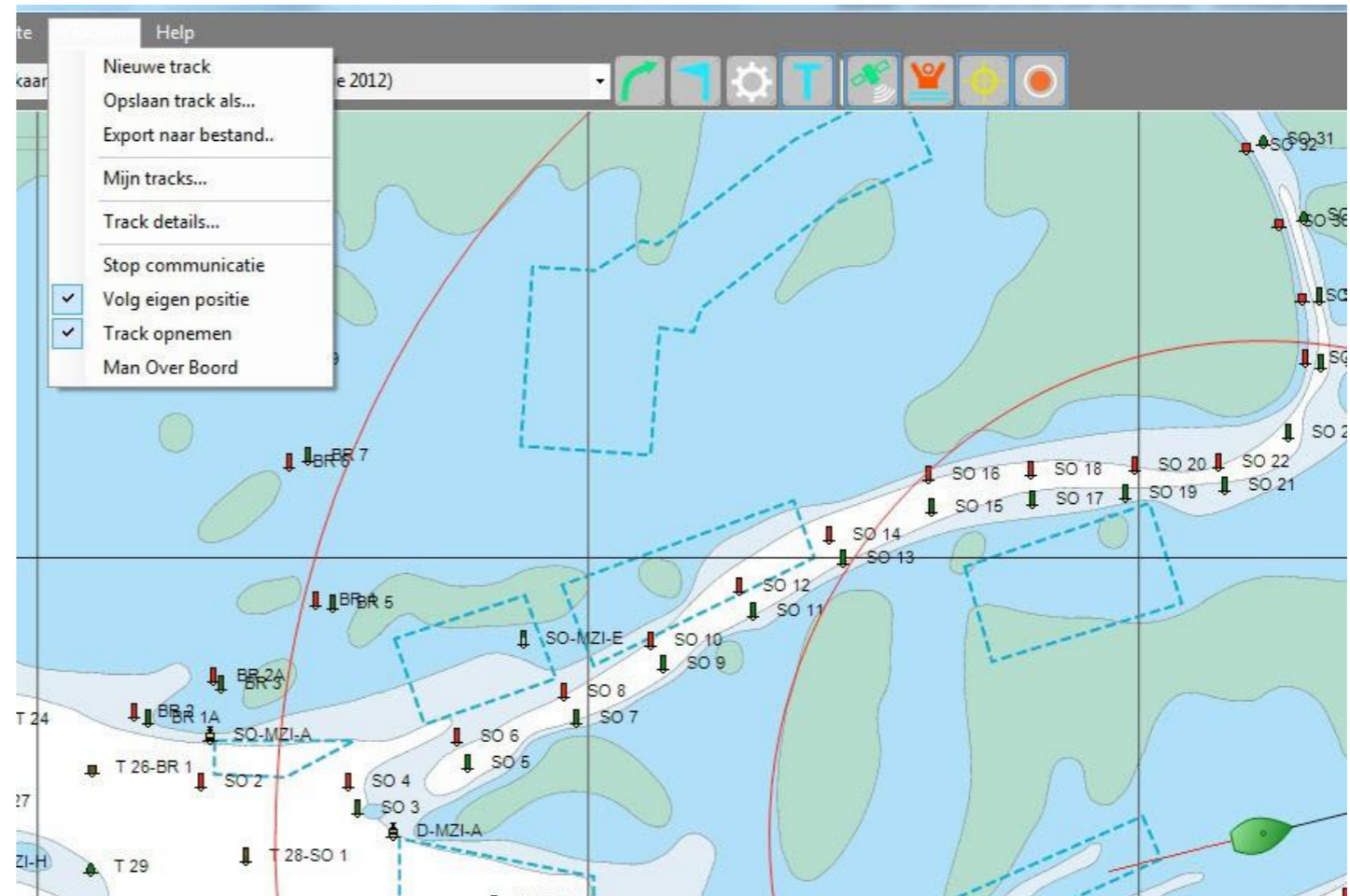
U kiest voor nieuwe track en de track zal in het venster mijn tracks verschijnen. U geeft een naam en de track wordt opgeslagen

Als u weer gaat tracken kunt u er voor kiezen om de nieuwe track 'vast te plakken' aan het bestaande segment. De segmenten worden in het tabblad links aangegeven

De track kunt u bewaren, verwijderen en exporteren. Bewaarde tracks ziet u in Mijn tracks

In het venster Mijn tracks kunt u reeds opgeslagen tracks importeren. Uiteraard kunt u ze ook weer exporteren.

U kunt de Track details op vragen. er komt dan een overzicht van de afgelegde afstand en de snelheid



---

# Kaarten en plotten

## Overzicht

Standaard komt Waypointsgps met basiskaarten gebaseerd op de 1800 serie. Over deze kaarten worden de boeien en dieptes geprojecteerd zodat u een volledige kaart heeft.

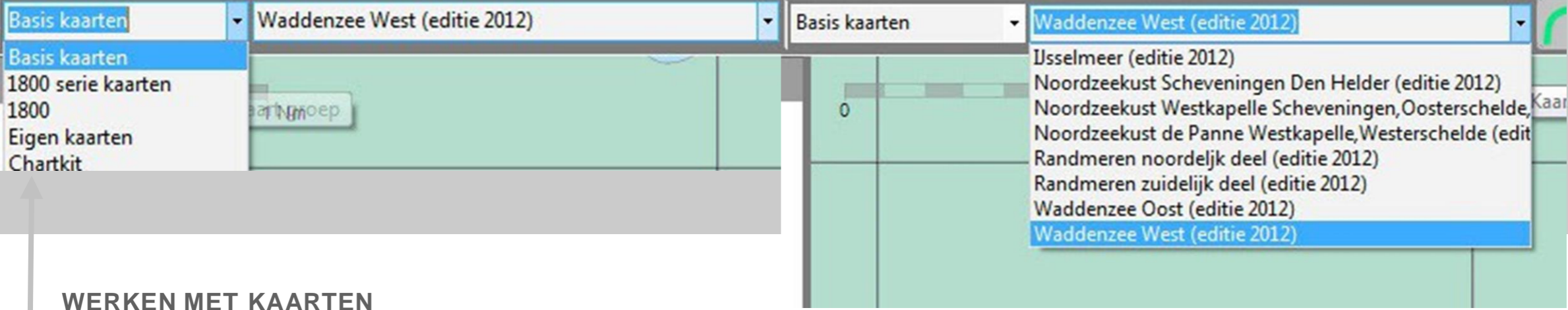
Optioneel kunnen wij een groot aantal kaarten leveren waaronder de 1800 serie en voor het binnenland topografische kaarten.

In dit hoofdstuk geven we aan hoe kaarten te openen, te verschuiven en andere kaarten te kiezen.

Verder zit er in het programma een aparte module om uw eigen kaarten te beheren. Daarbij bestaat ook de mogelijkheid om ingescande kaarten te kalibreren en aan WaypointsGPS toe te voegen.

Plotten. is zien waar je vaart. Het enige wat je hoeft te doen is de gps aansluiten aan de computer en de communicatie starten.





## WERKEN MET KAARTEN

Het werken met kaarten is vanaf versie 2012 belangrijk anders dan in de vorige versies.

Openen kaart:

Via knoppenbalk:

u kiest allereerst welke kaartenmap u wilt openen en vervolgens kiest u in het venster ernaast de gewenste kaart.

Via menu Kaart Open kaart of via de knop op de knoppenbalk

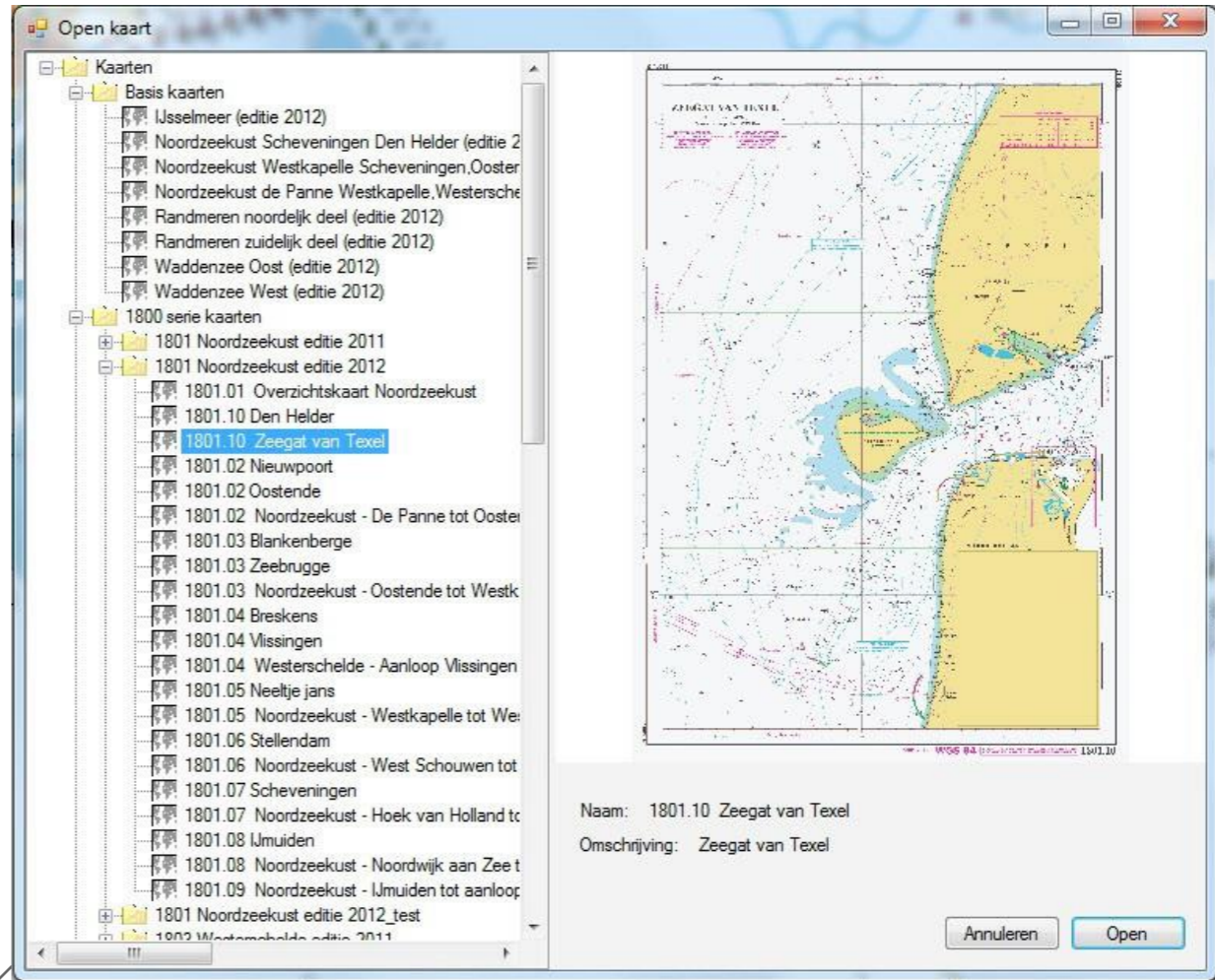
Er opent een nieuw venster waarbij u de gewenste kaart kunt openen. ( zie hiernaast)

Kaarten doorschuiven (indien automatisch beste kaart tonen aanstaat):

In versie 2012 kunt u met de linker muisknop ingedrukt de kaarten (binnen de gekozen groep) doorschuiven. U gaat dan automatisch naar een andere kaart over.

Klikt u met de rechter muisknop in een kaart dan kunt u in het dan geopende venster een andere kaart kiezen

Tip: als u de kaartenmap in de knoppenbalk verandert krijgt u automatisch de bijbehorende kaart van de andere map

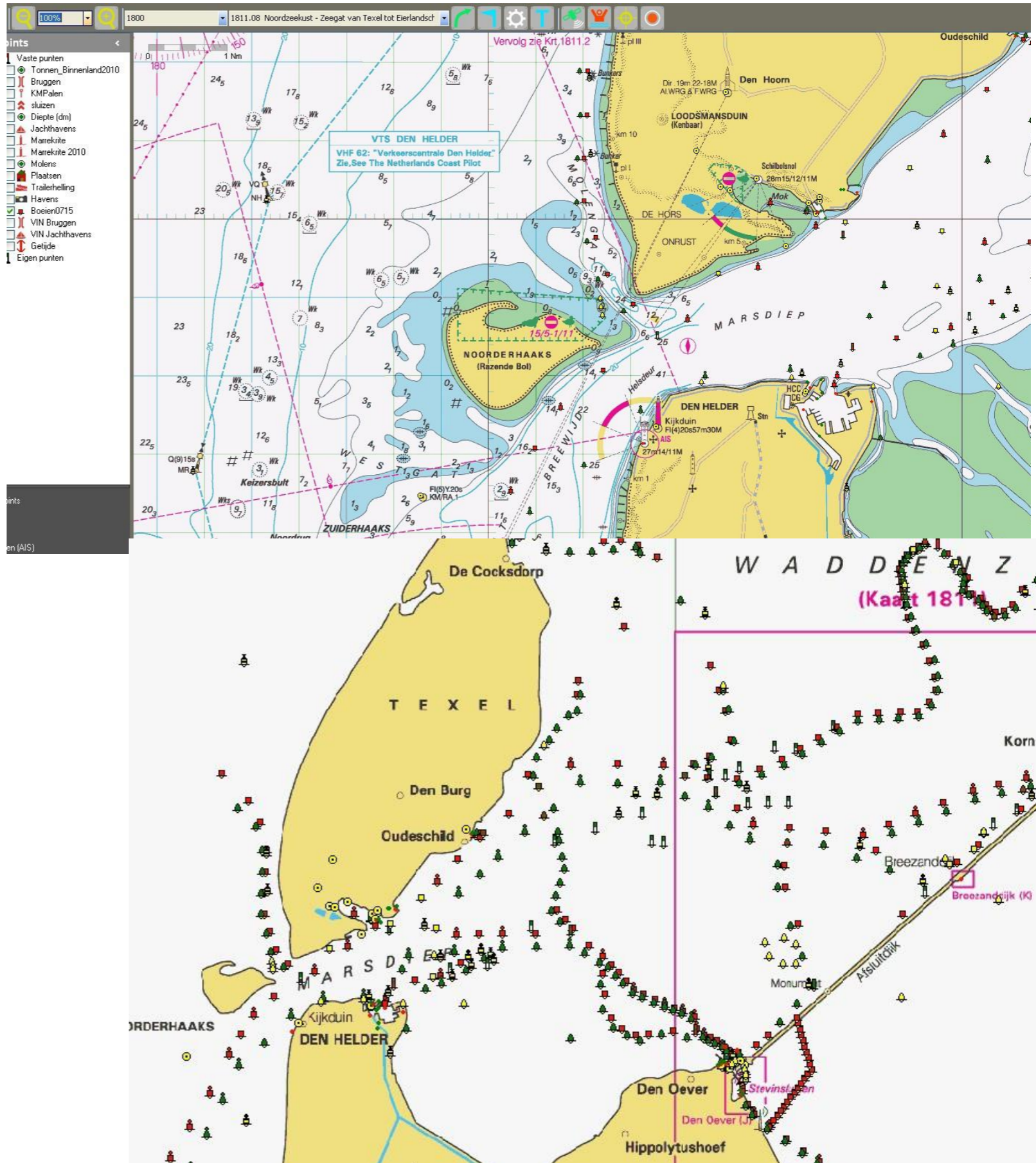


In en uitzoomen van de kaarten gaat in versie 2012 ook anders dan in de vorige versies.

Als je uitzoomt- en automatisch beste kaart tonen staat aan- dan wordt een kaart van een groter gebied (dus bijvoorbeeld een overzichtskaart) getoond. Omgekeerd een meer gedetailleerde kaart. Die kaarten moeten dan uiteraard wel in de kaartenmap aanwezig zijn.

Bovenste kaart voor het uitzoomen. Onderste na uitzoomen.

In en uitzoomen kan met de plus en min knoppen. U kunt het muiswielje ook gebruiken als het percentagevak geselecteerd is



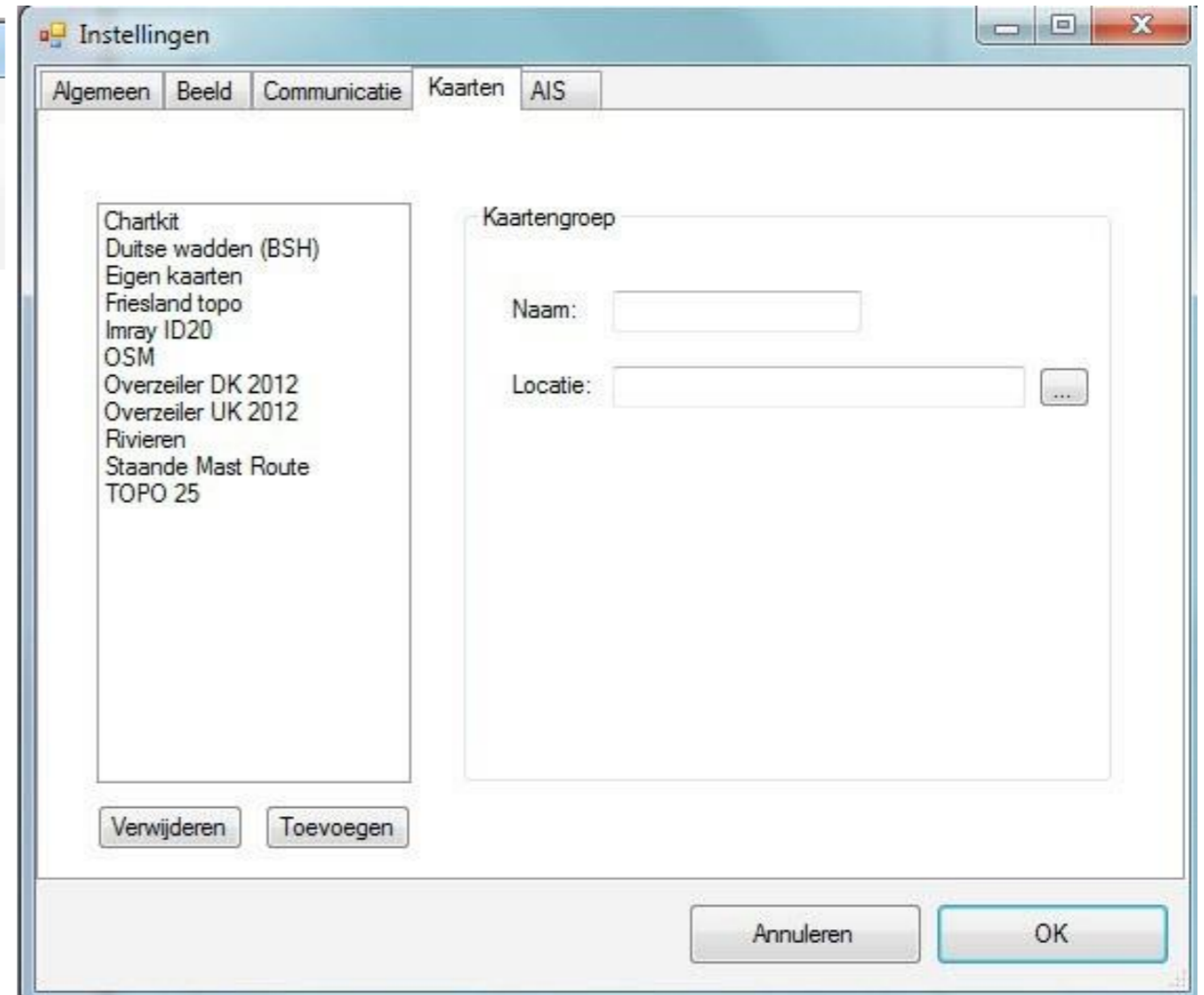
## Beheer kaarten

In de vorige versie van WaypointsGPS < 2011 werden alle kaarten opgeslagen in de map 1800, user of wpgps ( voor de standaardkaarten)

U kunt nu zelf (via Windows verkenner) kaarten groepen in een aparte map onderbrengen. U dient dan wel via Bestand Instellingen Kaarten aan te geven waar die kaarten staan. U kiest daarvoor voor Toevoegen. Dat kan ook via Kaart Eigen kaarten beheren. Via bewerken voegt u dan een groep toe (of verwijdert die)

Verwijderen van een kaartengroep betekent overigens niet dat de kaarten zelf verwijderd worden. Alleen de verwijzing ernaar wordt verwijderd. Je zal ze dan ook niet meer in het kaartenoverzicht zien

Als je dan een groep kiest in het kaartvenster blijft het schip tijdens track in die kaartengroep varen. Zie ook [youtube filmpje](#)

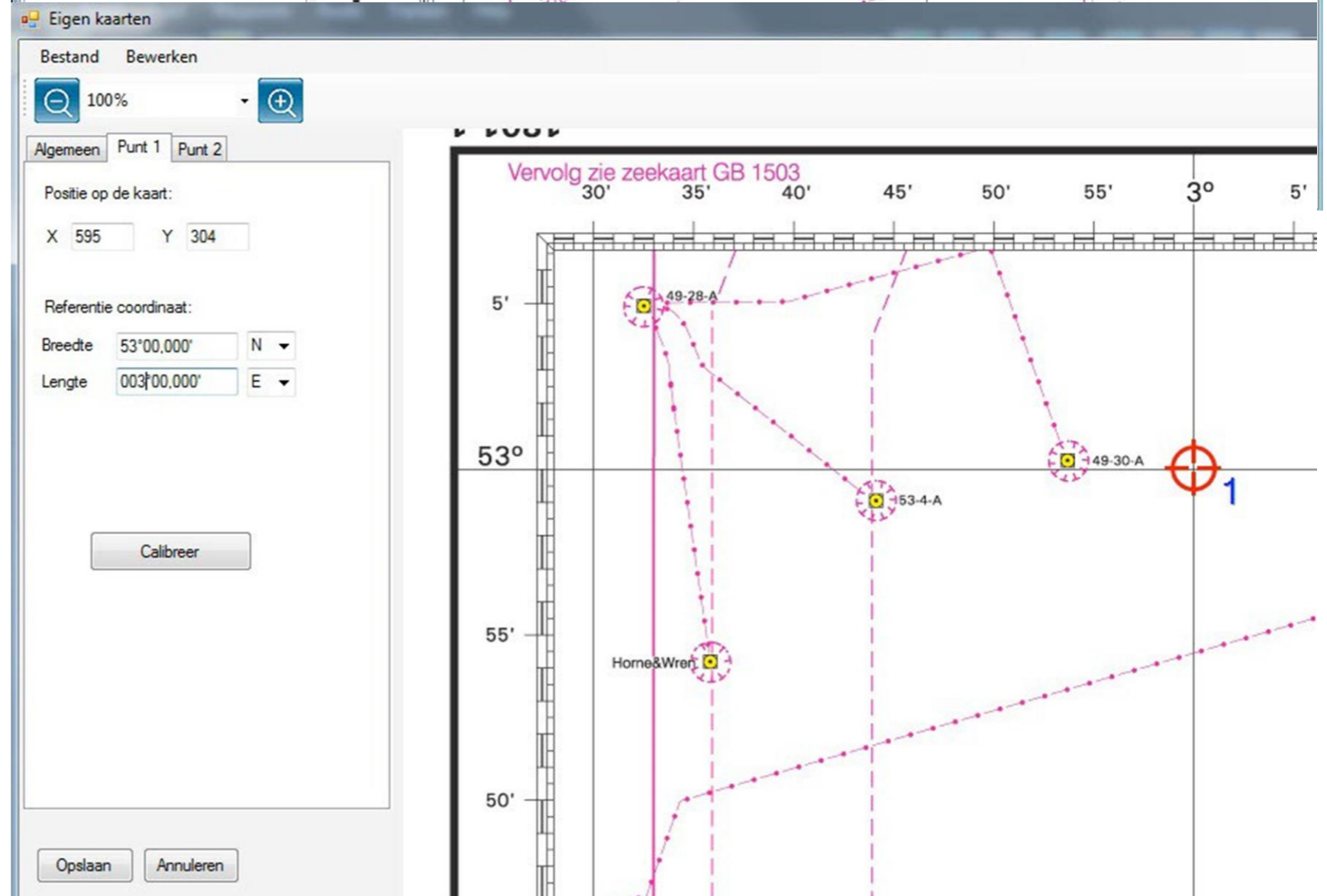
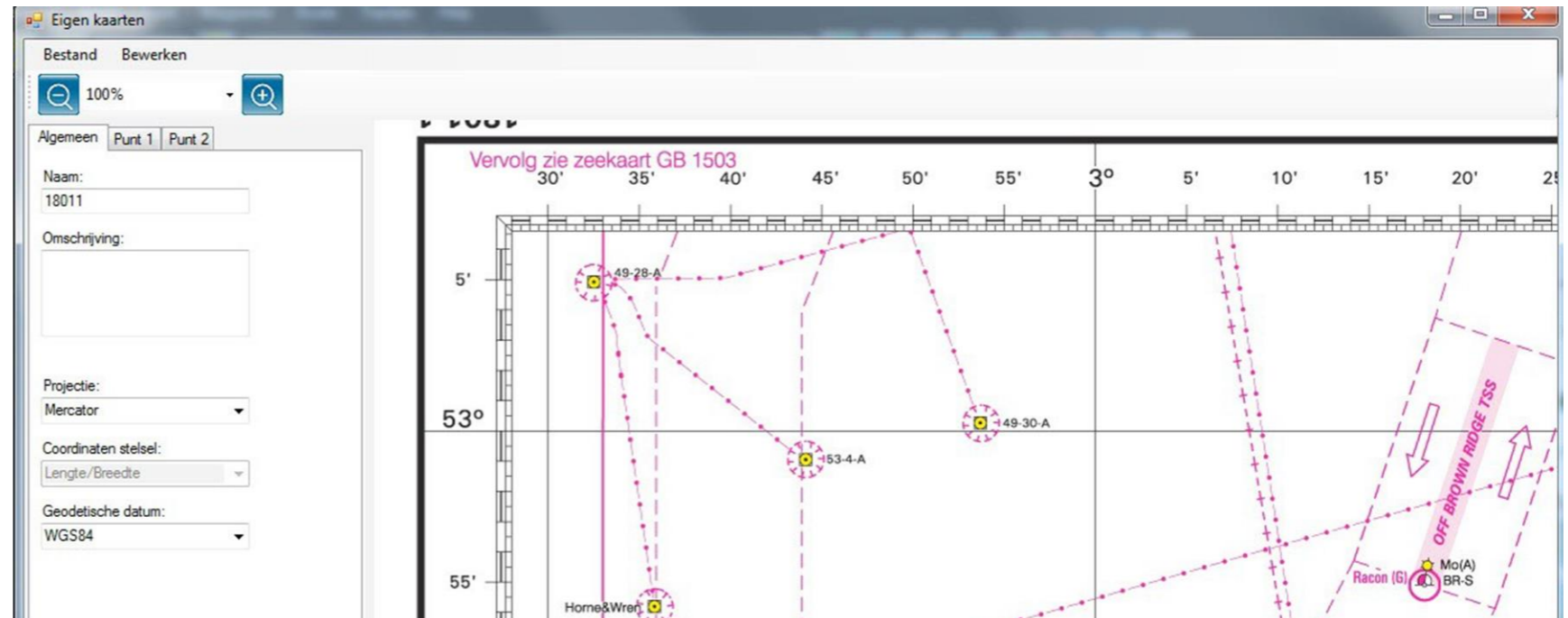


In bovenstaand voorbeeld ziet u dat er flink wat kaartengroepen zijn aangemaakt. Op die manier krijg je een overzichtelijk geheel.

## Kalibreren van kaarten

Als u een eigen ingescande kaart aan het programma wilt toevoegen kiest u -in het venster eigen kaarten- Bestand > Open afbeelding. Als u de afbeelding geselecteerd hebt komt het kalibratievenster links op. Voor zeekaarten kiest u voor Mercator projectie en als geodetische datum WGS 84. Dat zijn zo'n beetje de standaarden. Vervolgens kiest u een punt linksboven en rechtsonder en vult daarvan de coördinaten in (zie screenshot).

Als een kaart niet goed gekalibreerd is selecteert u de kaart, kiest voor bewerken en opnieuw kalibreren. De rest wijst zich vanzelf



# Plotten

## PLOTTEN

Plotten is zien waar je vaart.

Sluit allereerst de gps aan op de computer. Zie bij het hoofdstuk Instellingen. Kies dan voor Tracken>Start Communicatie of gebruik de desbetreffende knop (met de satelliet).

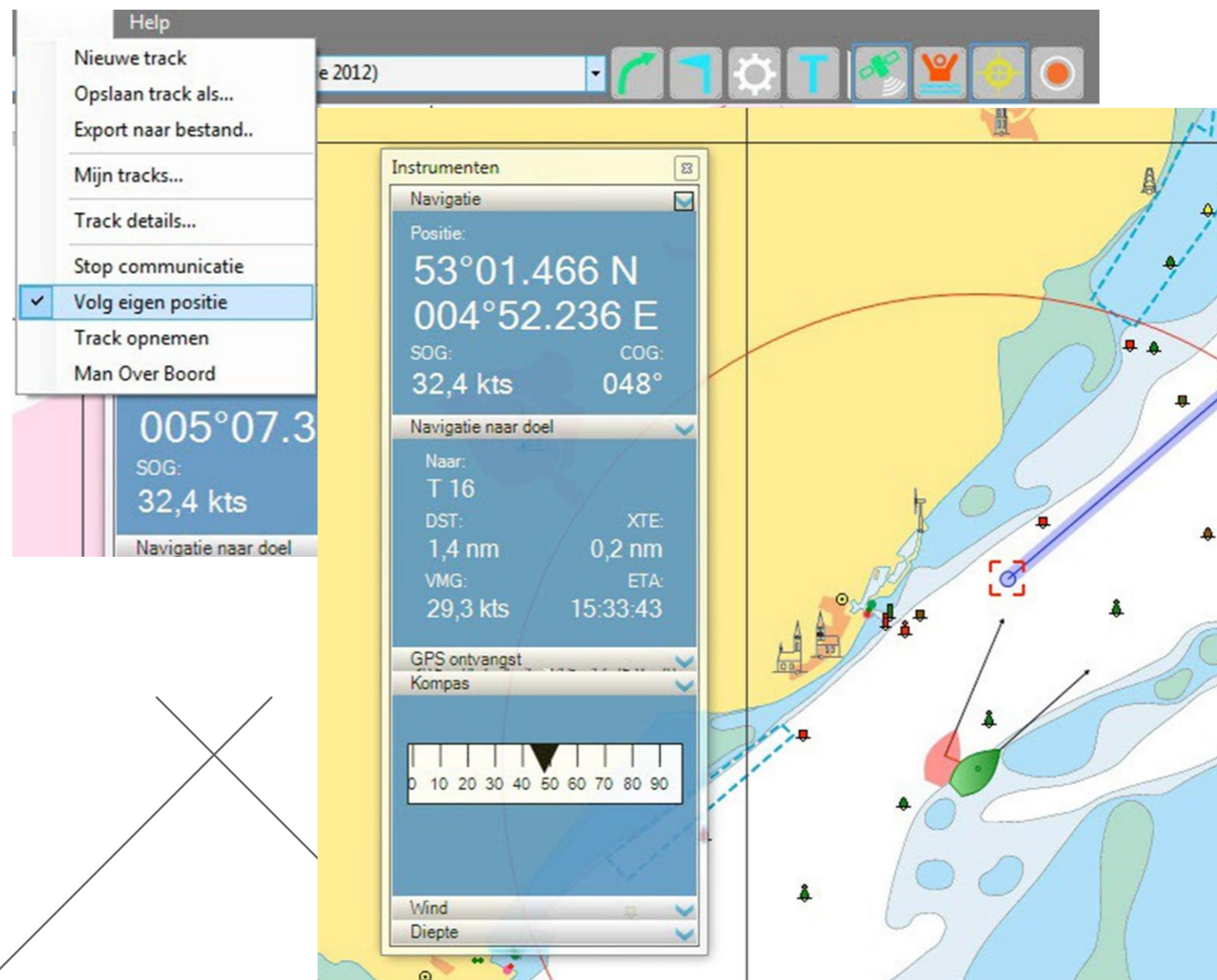
U ziet dan het (groene) schip over de kaart bewegen. U kunt de kaart mee laten bewegen. Daarvoor 'zet' u via menu Tracken Volg Eigen Positie aan of via de centreerknop in de knoppenbalk: de gele knop

Als u een waypoint of route activeert of als bestemming zet ( via de rechter muisknop) wordt in het navigatiescherm de navigatie naar het doel gegeven.

Als de koers niet naar het doel is verschijnt er een rood bootje dat de koers naar het doel aangeeft. Je ziet dan dus twee bootjes.

Op de plaatjes is alles uiteraard gesimuleerd

Als je een route hebt uitgezet en die activeert wordt de route gevolgd in volgorde van de routepunten.



Zie ook het [youtubefilmpje](#)

# Getij en weer

---

Standaard komt Waypointsgps met stroom en getijgegevens op de ruimere wateren. Daarnaast kunnen, via gribbestanden stroom gegevens van de gehele Noordzee en Baltische zee opgevraagd worden.

Voor windverwachtingen kan gebruik gemaakt van zgn. grib weerbestanden. Windvaantjes worden a.h.w. over de kaart heen getekend.

Het programma Quicktide is in Waypointsgps geïntegreerd. Vanaf 2014 dient u wel donateur van Nautin te zijn of lid van de Vereniging van Toerzeilers of Wadvaarders. Zie ook onze site.



## GETIJ EN GRIB GETIJGEGEVENS

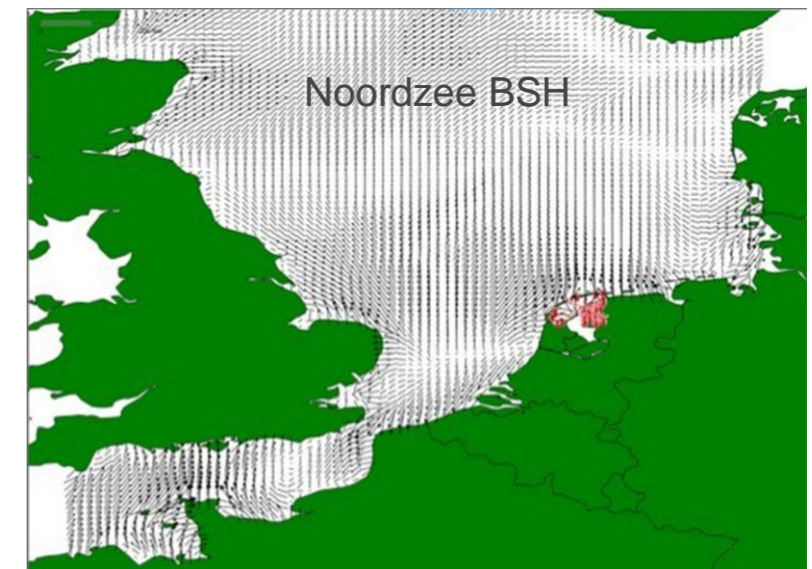
WaypointsGPS komt standaard met realtime getij- en stroom gegevens van de Wadden, Zeeuwse wateren en Noordzee.

Ga naar het tabblad getij links onderaan en kies voor getij. U kunt via de pijlen vooruit en achteruit 'spoelen'. U kunt ook een andere datum kiezen. Hoe dikker de pijl, hoe meer stroom er staat. U kunt ook de waardes erbij zetten.

Daarnaast is het mogelijk via de Duitse hydrografische Dienst (BSH) gribbestanden van stromingen aan te vragen van de gehele Noordzee inclusief het Kanaal en het Baltisch gebied.

In het programma kunt u rechtstreeks een gribstroombestand downloaden via Menu Bestand gribbestanden opvragen en kies dan voor BSH.

Download bestand en open het weerbestand via Menu bestand.



## Quicktide

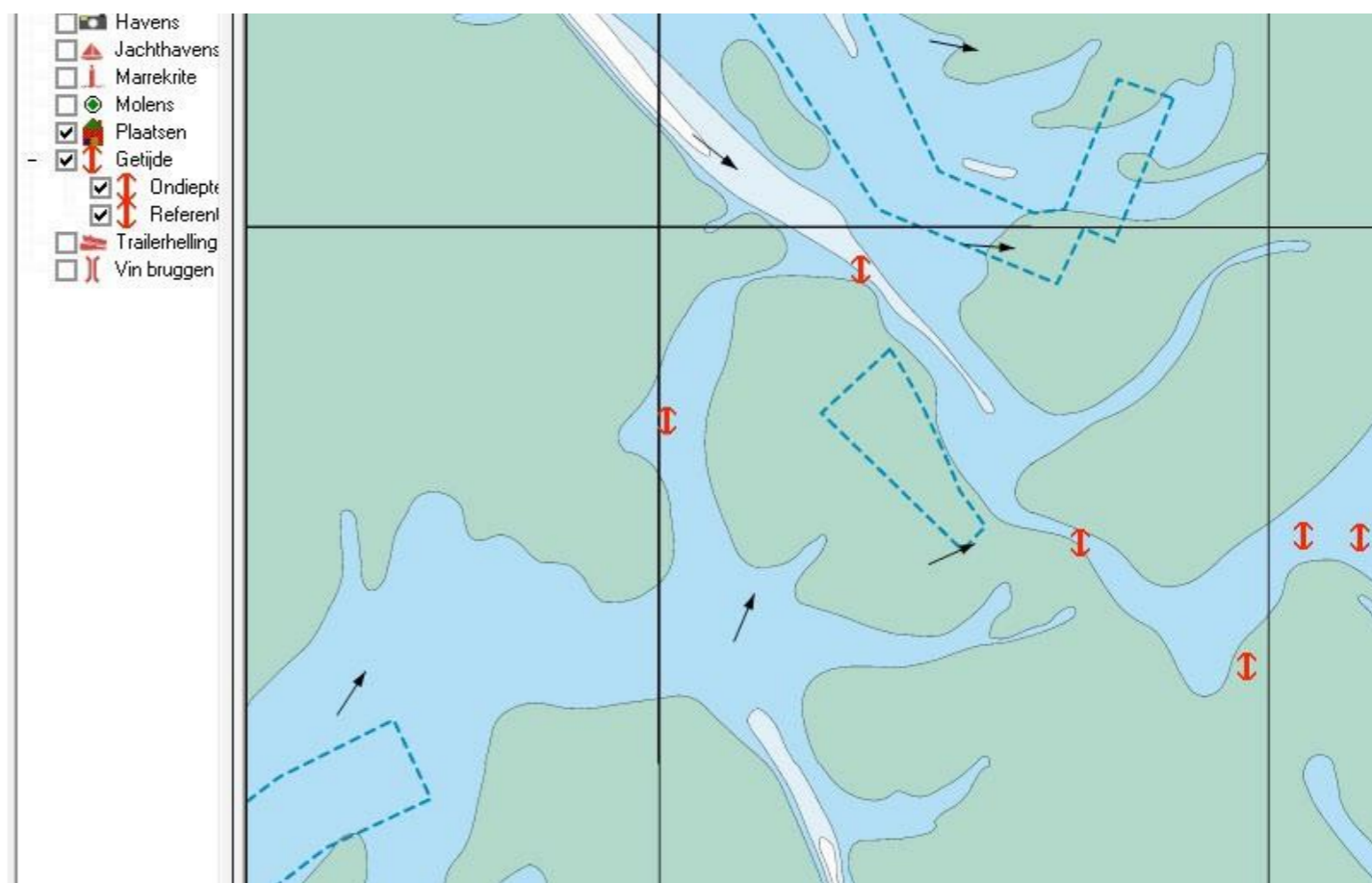
Met ingang van versie 2010 is het programma Quicktide geïntegreerd in waypointGPS.

Dat is vooral interessant voor watersporters op het Wad en Zeeland.

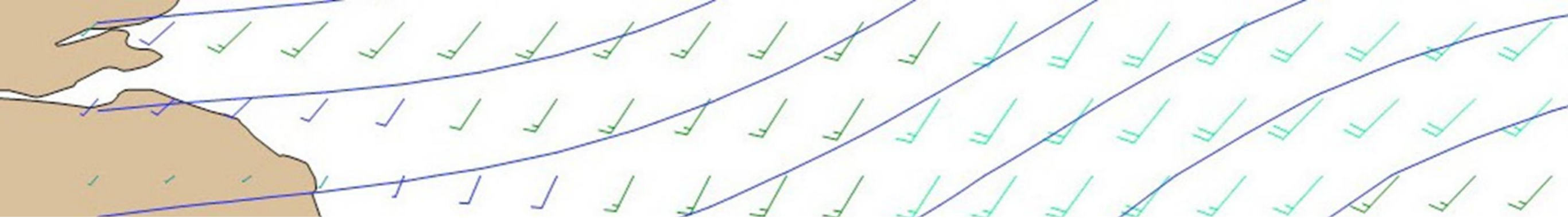
Met ingang van 2012 zijn ook de brughogtes op stromend water opgenomen.

Sinds 2014 moet er echter voor betaald worden. Als donateur betaalt u € 20. Leden van de Waddenvereniging of de vereniging van Toerzeilers hoeven niets te betalen.

Door aan de linkerkant van uw scherm het vakje "getijde" aan te vinken, verschijnen er op de kaart "ondiepte/getijde-symbolen" op diverse ondieptes. Als u daar met de cursor op gaat staan verschijnt de naam van de ondiepte. Klikken,..... en Quicktide opent met de nodige gegevens van die specifieke ondiepte. Voor een uitgebreide handleiding kunt u naar <http://www.quicktide.nl> of naar deze link voor een [YouTube filmpje](#).







## GRIB WEERBESTANDEN

WaypointsGPS ondersteunt grib weerbestanden. Hiermee kunt u op een eenvoudige manier beschikken over zeer accurate windverwachtingen.

Gribweerbestanden kunt u aanvragen en openen via het menu bestand.

Het bestand, niet veel groter dan 20 kb, plaatst u in een map naar keuze en u gaat vervolgens naar Open weerbestand.

De windpijlen (een streepje is 5 knopen) worden dan over de kaart geprojecteerd (zie screenshot). U kunt vooruit- en achteruitspoelen.

Er zijn veel instanties die gribfiles aanbieden. Een zeer goede site om gribweerbestanden te downloaden is [www.grib.us](http://www.grib.us). (zie filmpje)

